

ОСНОВНЫЕ ДЕМОГРАФИЧЕСКИЕ ХАРАКТЕРИСТИКИ В ЛИПЕЦКОЙ ОБЛАСТИ В 2013 ГОДУ

(по данным территориального органа Федеральной службы государственной статистики по Липецкой области)

Численность населения является важным показателем социально-экономического развития территории. Изменение численности населения указывает на происходящие на территории демографические и социально-экономические процессы.

По оценке территориального органа Федеральной службы государственной статистики по Липецкой области в 2013 году темпы сокращения численности населения замедлились. На начало 2013 года численность населения Липецкой области составляла 1162,2 тыс. человек, а на начало 2014 года – 1159,8 тыс. человек. Сокращение за 2013 год составило 0,2 % (за 2012 год - 0,3 %) (таблица 1).

Таблица 1

**Численность населения Липецкой области, тыс. человек
(по состоянию на 01 января соответствующего года)**

2011 г.	2012 г.	2013 г.	2014 г.*
1172,0	1165,9	1162,2	1159,8

* предварительные данные

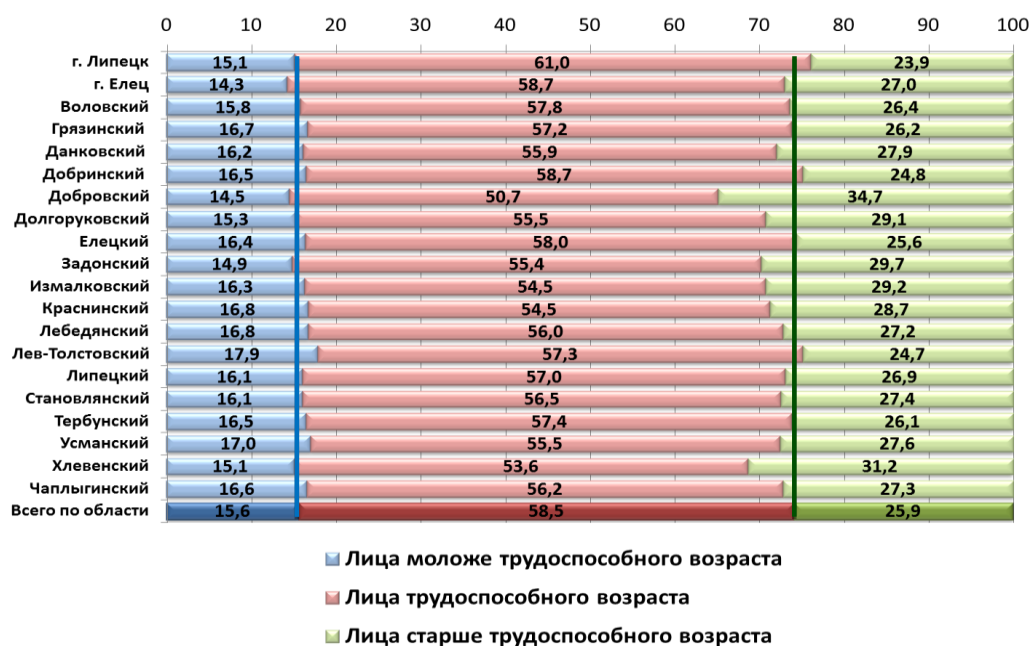
Из общей численности населения 743,5 тыс. человек (64 %) проживают в городской местности и 416,3 тыс. человек (36 %) - в сельской местности

Меняется возрастная структура населения Липецкой области. В целом ситуация с возрастной структурой населения Липецкой области соответствует как российским, так и мировым тенденциям «старения населения».

Население старше трудоспособного возраста составляет практически четверть населения области – 25,9 %, жителей моложе трудоспособного возраста – 15,6 %, трудоспособного возраста – 58,5 % (диаграмма 1).

Диаграмма 1

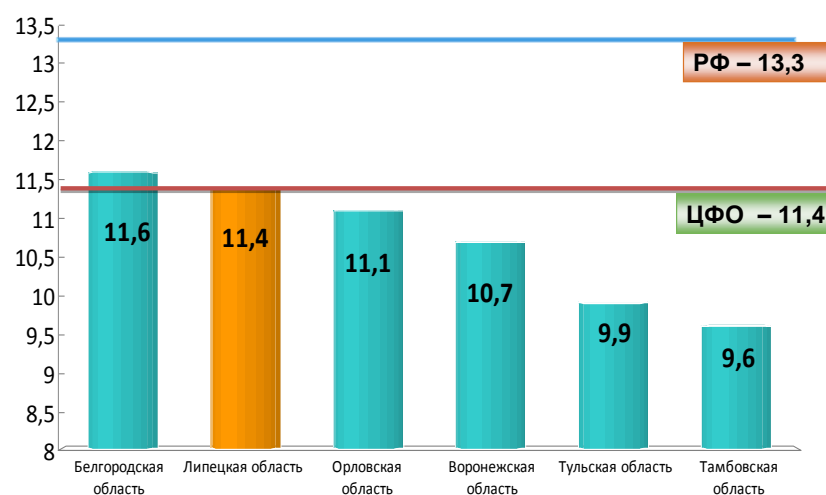
Структура населения в муниципальных образованиях Липецкой области по возрастным категориям в 2013 году (на начало года, %)



По итогам 2013 года коэффициент рождаемости в Липецкой области находится на уровне показателя ЦФО, опережая при этом показатели соседних регионов (Орловской, Воронежской, Тульской, Тамбовской областей) (диаграмма 2).

Диаграмма 2

Коэффициент рождаемости в Российской Федерации и некоторых субъектах ЦФО в январе-декабре 2013 года (на 1000 человек населения)

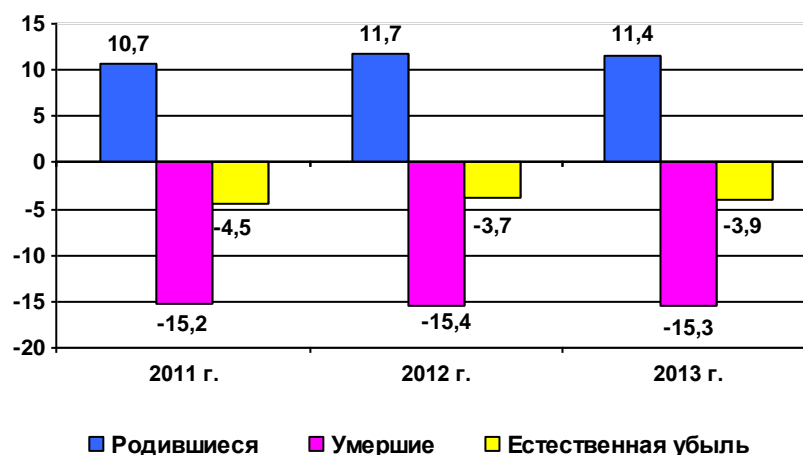


Общий коэффициент рождаемости за январь-декабрь 2013 года составил 11,4 на 1000 человек населения, родилось 13167 детей. Коэффициент смертности за ян-

варь-декабрь 2013 года составил 15,3 на 1000 человек населения, естественная убыль составила -3,9 на 1000 человек населения (диаграмма 3).

Диаграмма 3

Общие коэффициенты рождаемости, смертности, естественной убыли населения в 2011 – 2013 годах (на 1000 человек населения)

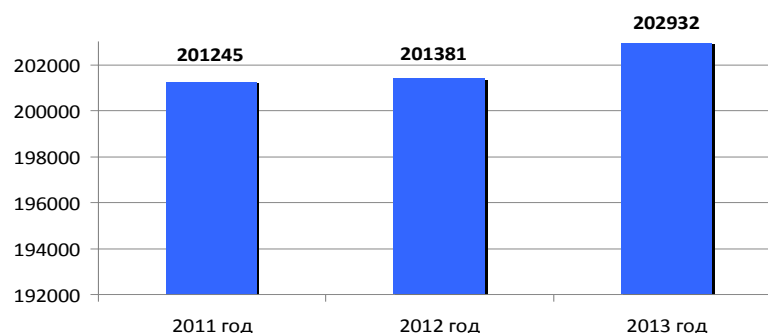


Реализация в области модели семейной политики, направленной на поощрение успешных и благополучных семей за рождение и большой вклад в воспитание детей и развитие семейных традиций, социальной поддержки многодетных семей, оказывает существенное влияние на улучшение демографической ситуации в Липецкой области.

В последние годы благодаря принимаемым эффективным мерам по поддержке материнства и детства, принятым законодательно на федеральном и областном уровнях, численность детского населения в Липецкой области стабилизировалась (диаграмма 4).

Диаграмма 4

Численность детского населения Липецкой области в возрасте 0 – 17 лет в 2011 – 2013 годах, человек (на начало календарного года)

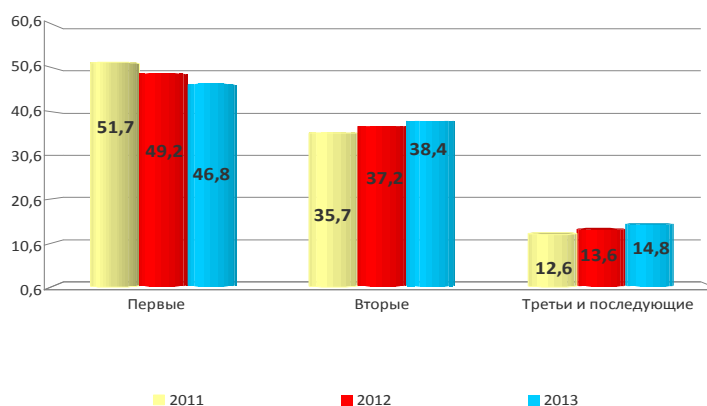


Положительная тенденция стала возможна как результат роста доли вторых, третьих и последующих детей в общей численности новорожденных. За январь-

декабрь текущего года родилось вторыми - 38,4 % (в 2011 году - 35,7 %, в 2012 году - 37,2 %), третьими и последующими - 14,8 % (в 2011 году - 12,6 %, в 2012 году - 13,6 %) (диаграмма 5).

Диаграмма 5

Очередность рождения детей в семьях Липецкой области в 2011- 2013 годах, %

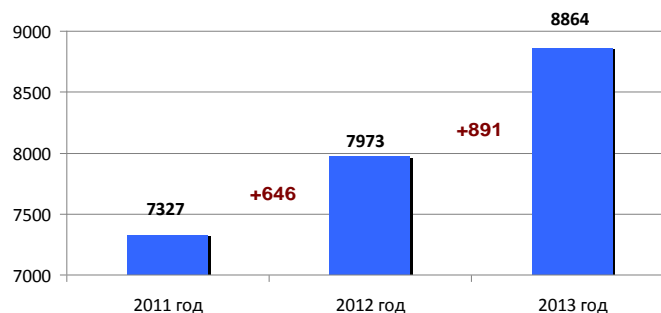


В ходе исполнения Указов Президента Российской Федерации В.В. Путина от 7 мая 2012 года № 596-606 и Плана мероприятий по реализации Концепции демографической политики Российской Федерации на период до 2025 года на территории Липецкой области продолжают позитивные сдвиги в демографическом развитии области.

В Липецкой области наметился устойчивый рост количества многодетных семей. В 2013 году рост количества многодетных семей составил 11 %. По состоянию на 1.01.2014 года в органах социальной защиты населения Липецкой области состоит на учете 8864 многодетные семьи, в данных семьях проживают 29155 детей (диаграмма 6).

Диаграмма 6

Количество многодетных семей в Липецкой области в 2011-2013 годах



Для реализации активной семейно-демографической политики, направленной на стабилизацию численности населения области в 2013 году реализовывалась областная целевая программа «Население Липецкой области: стратегия народосбере-

жения (2009-2014 годы), утвержденная постановлением администрации области от 09.10.2008 № 272 «Об утверждении областной целевой программы «Население Липецкой области: стратегия народосбережения (2009-2014 годы)». В рамках программы проводились мероприятия по повышению престижа благополучной семьи, поддержке отцовства и материнства. В 2013 году проведены все запланированные программные мероприятия, в том числе:

- ежегодный торжественный прием женщин руководителями области в канун Международного женского дня;

- ежегодный областной праздник, посвященный Дню Отца. На мероприятии в торжественной обстановке в соответствии с Законом Липецкой области от 27.03.2009 №259-ОЗ «О социальных, поощрительных выплатах и мерах социальной поддержки в сфере семейной и демографической политики, а также лицам, имеющим особые заслуги перед Российской Федерацией и Липецкой областью» 25 лучших отцов области удостоены почетного знака Липецкой области «За верность отцовскому долгу» и поощрены денежной премией в размере 15000 руб.;

- областной праздник многодетных семей с вручением 25 областных премий родителям многодетных семей в размере по 25000 руб. (с 01.01.2014г. размер выплаты увеличен до 50 000 руб.);

- семинар по проблемам семейной и демографической политики с органами местного самоуправления;

- издан доклад о демографической ситуации в Липецкой области в 2012 году;

- ежегодные социально значимые акции «Как здорово, что я родился!» и «Семья – это счастье!?!», направленные на стимулирование рождаемости и укрепление института семьи;

- мероприятие по психологической поддержке многодетных семей;

- областной слет молодых семей Липецкой области с участием заместителей глав по социальным вопросам муниципальных образований Липецкой области;

- областной праздник - День семьи, любви и верности с вручением 30 семьям Липецкой области медалей «За любовь и верность»;

- ежегодный областной праздник, посвященный Дню Матери. На мероприятии в торжественной обстановке в соответствии с Законом Липецкой области от 27.03.2009 №259-ОЗ «О социальных, поощрительных выплатах и мерах социальной поддержки в сфере семейной и демографической политики, а также лицам, имеющим особые заслуги перед Российской Федерацией и Липецкой областью» 25 лучших матерей области удостоены почетного знака Липецкой области «Слава Матери» и поощрены денежной премией в размере 15000 руб.;

- в целях улучшения материального положения семей с детьми изготовлены памятные наборы родившимся в Липецкой области;

- областные публичные конкурсы на определение лучших хозяйств года среди многодетных семей и на определение лучшей семьи года. В награду победители и призеры конкурсов получили микроавтобусы, легковые автомобили, комплекты бытовой техники.

- торжественный прием опекунов (попечителей) в администрации области, посвященный международному Дню защиты детей;

- XVII областной слет приемных и опекунских семей.

Общая сумма затрат на реализацию указанных мероприятий составила 13 669,9 тыс. руб.

В целях улучшения демографической ситуации и положения семей с детьми постановлением администрации Липецкой области от 18.12.2013 № 598 «Об утверждении государственной программы Липецкой области «Социальная поддержка граждан, реализация семейно-демографической политики Липецкой области» утверждена государственная программа «Социальная поддержка граждан, реализация семейно-демографической политики Липецкой области» на 2014-2020 годы.

В результате реализации государственной программы ожидается достижение следующих значений демографических показателей:

- снижение коэффициента естественной убыли населения до -3,4 на 1000 человек населения;

- рост коэффициента рождаемости до 11,6 на 1000 человек населения;

- увеличение числа многодетных семей, состоящих на учете в органах социальной защиты населения, ежегодно на 2 %.